

บทที่ 4

การเปรียบเทียบผลการติดตามตรวจสอบคุณภาพสิ่งแวดล้อม

การติดตามตรวจสอบผลกระทบสิ่งแวดล้อม ของ โครงการเดอะ นวไพรเวซี (ส่วนขยาย) (ระยะก่อสร้าง) บริษัท นวนคร จำกัด (มหาชน) โดยทำการตรวจวัดคุณภาพอากาศในบรรยากาศ และระดับเสียง การเปรียบเทียบผลการตรวจวัด ระหว่างปี 2564-2565 สามารถสรุปดังนี้

4.1 การเปรียบเทียบผลการตรวจวัดคุณภาพอากาศในบรรยากาศ

จากผลการตรวจวัดคุณภาพอากาศในบรรยากาศ จำนวน 1 สถานี ได้แก่ บริเวณบ้านพักอาศัย ด้านทิศเหนือใกล้เคียงโครงการ ความถี่เดือนละ 1 ครั้ง เพื่อทำการตรวจวัดปริมาณ TSP และ PM-10 ผลการตรวจวัด พบว่า มีค่าอยู่ในเกณฑ์มาตรฐานตามประกาศคณะกรรมการสิ่งแวดล้อมแห่งชาติ ฉบับที่ 10 (พ.ศ. 2538) และฉบับที่ 24 (พ.ศ. 2547) เรื่องกำหนดมาตรฐานคุณภาพอากาศในบรรยากาศโดยทั่วไป และเมื่อเปรียบเทียบผลการตรวจวัดในช่วงที่ผ่านมา (ปี 2564-2565) พบว่า ปริมาณฝุ่นละอองมีแนวโน้มไม่คงที่ โดยมีการเปลี่ยนแปลงขึ้น-ลงบ้างเล็กน้อย การเปรียบเทียบผลการตรวจวัดดังตารางที่ 4.1-1 และกราฟเปรียบเทียบ ดังรูปที่ 4.1-1

ตารางที่ 4.1-1 เปรียบเทียบผลการตรวจวัดคุณภาพอากาศในบรรยากาศ ระหว่างปี 2564-2565

อันดับ	ตำแหน่งตรวจวัด	วันที่ ตรวจวัด	ผลการตรวจวัด	
			TSP (mg/m ³)	PM-10 (mg/m ³)
1.	บ้านพักอาศัยด้านทิศเหนือ ใกล้เคียงโครงการ	15-16/01/64	0.181	0.087
		08-09/02/64	0.118	0.053
		15-16/03/64	0.064	0.026
		01-02/04/64	0.066	0.041
		27-28/05/64	0.039	0.015
		21-22/06/64	0.087	0.041
		22-23/07/64	0.045	0.027
		21-22/04/65	0.060	0.029
		27-28/05/65	0.017	0.013
		27-28/06/65	0.039	0.012
		19-20/07/65	0.030	0.018
		29-30/08/65	0.049	0.025
		26-27/09/65	0.019	0.010
		10-11/10/65	0.026	0.016
		25-26/11/65	0.055	0.033
		14-15/12/65	0.120	0.086
มาตรฐาน ⁽¹⁾			0.33	0.12

มาตรฐาน : ⁽¹⁾ ประกาศคณะกรรมการสิ่งแวดล้อมแห่งชาติ ฉบับที่ 10 (พ.ศ. 2538) (ค.ศ. 1995) และฉบับที่ 24 (พ.ศ. 2547) (ค.ศ. 2004)
เรื่องกำหนดมาตรฐานคุณภาพอากาศในบรรยากาศโดยทั่วไป

รูปที่ 4.1-1 กราฟเปรียบเทียบผลการตรวจวัดคุณภาพอากาศในบรรยากาศ ระหว่างปี 2564-2565



4.2 การเปรียบเทียบผลการตรวจวัดระดับเสียง

จากการตรวจวัดระดับเสียงโดยทั่วไป และเสียงรบกวน จำนวน 1 สถานี ได้แก่ บริเวณบ้านพักอาศัยด้านทิศเหนือใกล้เคียงโครงการ (ตรวจวัดเดือนละ 1 ครั้ง) ผลการตรวจวัด พบว่า ระดับเสียงเฉลี่ย 24 ชั่วโมง ($L_{eq} 24 \text{ hr}$) และระดับเสียงสูงสุด (L_{max}) มีค่าอยู่ในเกณฑ์มาตรฐานตามประกาศคณะกรรมการสิ่งแวดล้อมแห่งชาติ ฉบับที่ 15 (พ.ศ. 2540) เรื่องกำหนดมาตรฐานระดับเสียงโดยทั่วไป และระดับเสียงรบกวน ส่วนใหญ่มีค่าอยู่ในเกณฑ์มาตรฐานตามประกาศคณะกรรมการสิ่งแวดล้อมแห่งชาติ ฉบับที่ 29 (พ.ศ. 2550) เรื่องค่าระดับการรบกวน ยกเว้นในบางช่วงเวลาของการตรวจวัดที่พบว่ามีค่าเกินเกณฑ์มาตรฐานกำหนด และเมื่อเปรียบเทียบผลการตรวจวัดในช่วงที่ผ่านมา (ปี 2564-2565) พบว่า ระดับเสียงมีแนวโน้มไม่คงที่ โดยมีการเปลี่ยนแปลงขึ้น-ลงบ้างเล็กน้อย การเปรียบเทียบผลการตรวจวัดแสดงดังตารางที่ 4.2-1 และกราฟเปรียบเทียบแสดงดังรูปที่ 4.2-1 และ 4.2-2

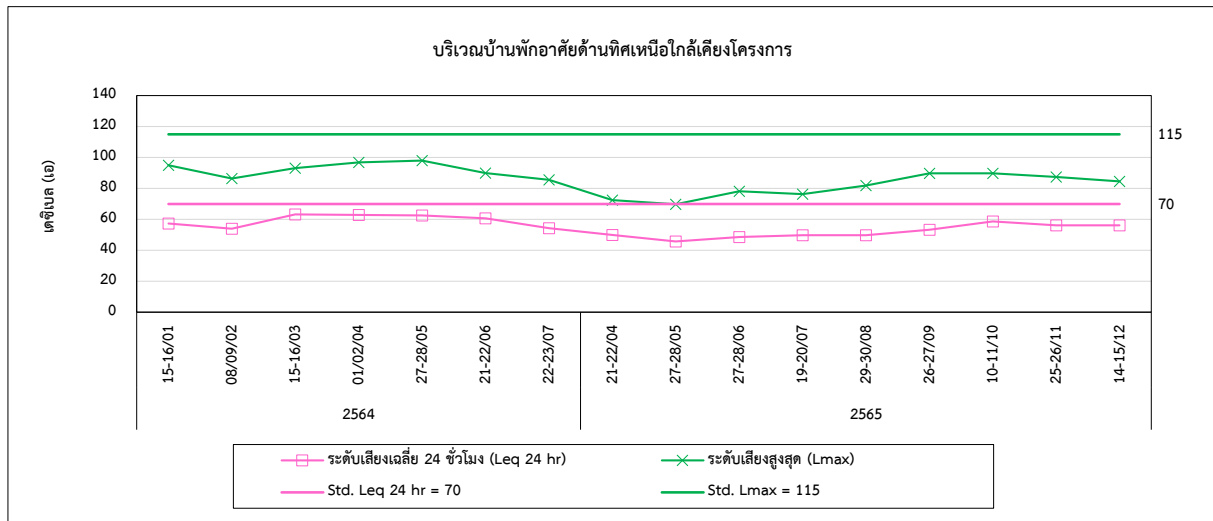
ตารางที่ 4.2-1 เปรียบเทียบผลการตรวจวัดระดับเสียงโดยทั่วไป และเสียงรบกวน ระหว่างปี 2564-2565

อันดับ	ตำแหน่งตรวจวัด	วันที่ตรวจวัด	ผลการตรวจวัด (dB(A))		
			Leq 24 hr	Lmax	เสียงรบกวน
1.	บ้านพักอาศัยด้านทิศเหนือ ใกล้เคียงโครงการ	15-16/01/64	57.3	95.0	9.8
		08-09/02/64	53.9	86.4	4.1
		15-16/03/64	63.2	93.2	4.2
		01-02/04/64	62.9	96.8	1.8
		27-28/05/64	62.6	98.1	3.7
		21-22/06/64	60.7	90.0	4.5
		22-23/07/64	54.3	85.5	4.9
		21-22/04/65	49.9	72.4	-4.8 ถึง 9.8
		27-28/05/65	45.8	69.7	-15.5 ถึง 10.0
		27-28/06/65	48.6	78.2	-8.7 ถึง 10.0
		19-20/07/65	49.8	76.3	-7.4 ถึง 9.9
		29-30/08/65	49.8	81.9	-6.5 ถึง 9.9
		26-27/09/65	53.3	89.8	-3.4 ถึง 19.6
		10-11/10/65	58.7	89.7	0.6 ถึง 24.5
		25-26/11/65	56.1	87.5	-6.1 ถึง 20.5
		14-15/12/65	56.2	84.5	-9.5 ถึง 22.1
มาตรฐาน ⁽¹⁾			70	115	<10 ⁽²⁾

มาตรฐาน : ⁽¹⁾ ประกาศคณะกรรมการสิ่งแวดล้อมแห่งชาติ ฉบับที่ 15 (พ.ศ. 2540) (ค.ศ. 1997) เรื่องกำหนดมาตรฐานระดับเสียงโดยทั่วไป

⁽²⁾ ประกาศคณะกรรมการสิ่งแวดล้อมแห่งชาติ ฉบับที่ 29 (พ.ศ. 2550) (ค.ศ. 2007) เรื่องค่าระดับเสียงรบกวน

รูปที่ 4.2-1 กราฟเปรียบเทียบผลการตรวจวัดระดับเสียงโดยทั่วไป ระหว่างปี 2564-2565



รูปที่ 4.2-2 กราฟเปรียบเทียบผลการตรวจวัดเสียงรบกวน ระหว่างปี 2564-2565

